

Pets News

Serviços para
o mundo pet

DEZEMBRO
2021





FINAL DE ANO

Chegamos em dezembro!!

Esse ano de 2021 voou, parece que foi ontem que estava finalizando a última edição de 2020.

Tivemos muitas lutas nesse ano, não é mesmo? Mas fico feliz, que apesar de tudo pude dar continuidade a esse projeto e tive colegas que continuam me apoiando e participando para que a informação chegue aos tutores dos nossos pacientes!

Então dedico esta última edição de 2021 a todos que passaram por aqui e desejo um final de ano abençoado e que o próximo ano possamos alcançar ainda mais nossos objetivos! Boas festas a todos! Se você perdeu alguma edição vai lá no site e baixe a sua: carolultravet.com.br

Lembrando que essa é uma revista interativa, então onde estiver sublinhado é um link clicável para sua interação!

Obrigada a todos que já passaram por aqui! Aproveitem

QUEM SOU EU



Formada em Medicina Veterinária em 2009 pela Universidade Estadual do Norte Fluminense - UENF. Desde o 3^o período da faculdade, na Iniciação Científica, trabalhei com clínica reprodutiva de pequenos animais e ultrassonografia reprodutiva, que foram tema do meu trabalho de conclusão de curso.

Em 2011 tive oportunidade de retornar à UENF para fazer o Mestrado na área de Biotecnologia da Reprodução, onde novamente trabalhei com ultrassonografia. Em 2020 concluí a Pós graduação em Diagnóstico por Imagem pelo IBVET. Trabalho com ultrassonografia volante em Petrópolis desde 2014.

ULTRASSONOGRAFIA CERVICAL

POR DR^a CAROLINA MONTES SILVA SIMAS

A ultrassonografia tem muitas vertentes e uma delas é a ultrassonografia cervical, sendo muito usada para avaliação de tireóide. Por isso vamos falar um pouco mais dessa técnica.



Pets News: O que se define a ultrassonografia cervical?

Dr^a Carolina: É um procedimento não invasivo utilizado para avaliação, diagnóstico, seguimento e caracterização dos órgãos e lesões dessa região.

E quais as principais estruturas avaliadas?

Glândulas salivares, laringe, tireoide, paratireoide, linfonodos, vasos, além da musculatura adjacente.

Quais as principais indicações da ultrassonografia cervical?

As principais indicações para a ultrassonografia cervical são quando há aumento de volume, afim de saber a origem, o aspecto, a extensão, quando há suspeitas de afecções tireoidianas, além de guiar citologias ou biópsias.

É preciso algum preparo ?

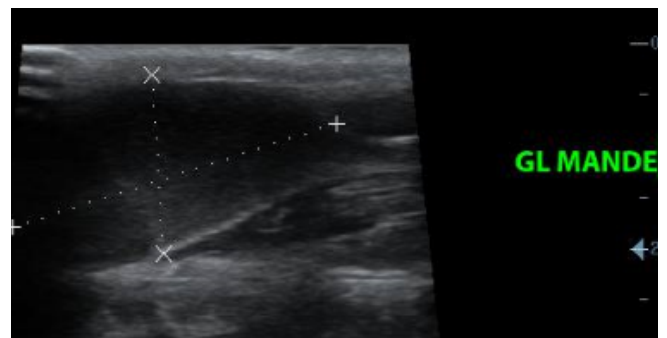
De forma geral não, o animal precisará ficar deitado de barriga para cima, com o pescoço estendido e precisamos fazer uma tricotomia ampla (raspagem dos pelos). Devido ao posicionamento alguns pacientes mais agitados podem precisar de sedação.

Quais as principais alterações que podemos ter em partes moles dessa região?

As principais afecções são hematomas, processos inflamatórios, como abscessos e edemas, presença de corpos estranhos e neoplasia.

E a avaliação da tireóide?

A ultrassonografia, nesse caso, é indicada quando há massas palpáveis, suspeita de processo inflamatório e quando há a suspeita clínica de hipo ou hipertireoidismo, pois pode auxiliar o diagnóstico de uma doença endócrina. Também é importante para saber se há acometimento vascular, ou se uma massa está invadindo um outro órgão.



OZONIOTERAPIA

COM DR LUIS CARVALHO CORDEIRO DIAS

A Ozonioterapia utiliza o ozônio como terapia adjuvante para diversas patologias e cada dia vem crescendo as indicações e estudos sobre a técnica. Por isso convidamos o Dr Luis, formado pela UFRRJ em 1997 e Pós Graduado em Homeopatia Veterinária pelo Instituto Hahnemanniano do Brasil em 2018, para nos explicar sobre o assunto.



Pets News: O que é a ozonioterapia?

Dr Luis: A ozonioterapia é um tratamento que utiliza o gás ozônio e o oxigênio puro como agentes terapêuticos para diversas patologias. Dentre seus efeitos, podemos citar principalmente o anti-inflamatório, imunomodulador, antimicrobiano, antifúngico e o cicatrizante. Como efeito secundário, pode conferir o controle da dor em processos inflamatórios. Além de poder ser usada isoladamente, a Ozonioterapia também pode ser utilizada como terapia complementar, otimizando os resultados de outros tratamentos. O ozônio medicinal é sempre uma mistura de ozônio e de oxigênio puro. Utilizada há séculos e consagrada nos países mais desenvolvidos do mundo, a Ozonioterapia é a mais segura das terapias médicas. Um estudo realizado pela Sociedade Médica Alemã, na década de 1980, envolvendo 384.775 pacientes e quase 5 milhões e 600 mil tratamentos, evidenciou risco de complicações de apenas 0,0007%.

Quais as propriedades?

Suas principais propriedades são anti-inflamatória, imunomoduladora, antimicrobiana, fungicida e cicatrizante.

Quais as principais indicações?

A ozonioterapia pode ser indicada no tratamento complementar ou isolado de diversas doenças como: artrites e artroses, diabetes, infecções em geral (bacterianas, fúngicas ou virais), discoespondilite, doença pulmonar obstrutiva crônica (DPOC), glaucoma crônico, doenças isquêmicas, doenças auto-imunes, tendinopatias e outras.

O ozônio também é utilizado para acelerar a cicatrização de feridas infeccionadas queimaduras e como adjuvante no tratamento do câncer, amenizando os efeitos colaterais da quimioterapia. A ozonioterapia é muito útil na geriatria, auxiliando na obtenção de uma melhor qualidade de vida.

Existe alguma contraindicação?

Quando indicada e utilizada corretamente por um profissional médico, dentista, veterinário e equipe com formação adequada, a Ozonioterapia apresenta poucas contra-indicações e mínimos efeitos adversos.

O gás ozônio não deve ser inalado em altas concentrações.

Se inalado em doses excessivas, o ozônio pode provocar problemas respiratórios e até desfechos fatais.

OZONIOTERAPIA

COM DR LUIS CARVALHO CORDEIRO DIAS

Quais as vias de aplicação?

Existem vias de aplicação sistêmicas (que fazem efeito em todo o organismo) e as localizadas e tópicas (para tratamento de dores articulares e feridas, por exemplo).

A ozonioterapia é a administração terapêutica de ozônio, que pode ser realizada por via subcutânea, intramuscular, intra-articular, intradiscal, intracavitária (espaços peritoneal e pleural), intravaginal, intrauretral, intra-vesical e ainda a auto-hemoterapia maior e menor, ozonizadas.

Ainda temos as diversas aplicações externas utilizando o gás ozônio em conjunto com acessórios adequados para as aplicações localizadas.

Citamos também a água ozonizada em banhos para tratamentos de alergias dérmicas, óleos e azeite ozonizados para diversas utilizações, inclusive a inalação de azeite ozonizado para combater problemas respiratórios.



Ficou com alguma dúvida? Se interessou pelo assunto? O Dr Luis atende na [Veterinária Fazendinha](#) e também no [Hospital Veterinário de Petrópolis.](#)

[Telefone: \(24\)99974-8780](tel:(24)99974-8780)

NEONATOLOGIA

COM DR^a THAÍS MEDEIROS

Os cuidados com a mãe, comportamento da ninhada e dos filhotes são o foco do estudo da Neonatologia. Por isso convidamos a Dr^a Thaís Medeiros, formada pela Unifeso em 2018 para nos explicar.



Pets News: Quais as funções da Neonatologia?

Dr^a Thaís: A função principal da neonatologia é detectar precocemente doenças ou problemas que possam ter sido desenvolvidos ainda na gestação e orientação à respeito do manejo e cuidados em casa.

Quais doenças podem ser prevenidas?

Pode prevenir diversas doenças feito o acompanhamento correto da gestante. Posso citar Triade Neonatal (Hipotermia, Hipoglicemia e Desidratação), infecções bacterianas (que causa 50 % dos óbitos em neonatos por sepse), onfaloflebite neonatal, síndrome do leite tóxico, oftalmia neonatal, complexo respiratório felino, síndrome hemorrágica, isosporíase, toxocaríase, giardiase, babesiose, entre outras.

Até quando consideramos um paciente Neonato?

Até os 30 dias de vida os pacientes são considerados neonatos pois os nascidos dependem completamente da mãe, após os 30 dias considera-se Pediatria até o 6^o mês de vida.



Quais os principais cuidados devemos ter com o neonato?

Os cuidados iniciam ainda no período pré-natal, sendo esse essencial para a vitalidade dos neonatos;

Após nascidos monitorar temperatura, glicemia e hidratação a fim de prevenir a Triade Neonatal; Estimular urinar e defecar caso não o faça sozinho; O desmame deve ser iniciado apenas após os 30 dias de vida, ofertando papinha de desmame gradualmente; Vermifugação 1^a dose aos 15 dias de vida e vacinação aos 45 dias de vida.



Alguma dúvida? Entre em contato com a Dr^a Thaís através do [\(24\) 98807-7432](tel:(24)98807-7432) ou pelo [@veterinariathaisdemedeiros](https://www.instagram.com/veterinariathaisdemedeiros). A Dr^a Thaís atende na [Prontovet](#), [Veterinária Posse](#) e faz atendimentos domiciliares.

PETISCOS NATURAIS

COM PET'SQUINHO

Hoje em dia cada vez mais vemos tutores buscando uma melhor alimentação para seus Pets e isso também ocorre na hora dos petiscos. Por isso convidamos a Pet'squinho, empresa fundada pela Adriana e Pallana, para falar sobre esses produtos.

Pets News: Pet'squinho, como surgiu a ideia da criação de petiscos naturais?

Pet'squinho: Sempre foi um sonho empreender, mas não sabíamos em que nicho iniciar. Amor aos bichos é uma característica comum entre nós duas, assim como fazemos faculdade de ciências biológicas, também juntas. Então decidimos investir numa área onde pudéssemos trazer mais alegria, conexão, amor e tudo isso da forma mais saudável possível. Fizemos um curso de petiscos funcionais e amamos a forma que todo conhecimento foi válido para a saúde dos nossos peludos.

Como é baseada a formulação das receitas?

Nossas massas são produzidas com produtos 100% naturais e bem selecionados. Nossas farinhas não contém glúten e além destas, utilizamos somente as frutas, verduras e legumes, adicionamos azeite ou mel, ovo e a vitamina C pura que serve para evitar rancificação dos alimentos. Tudo baseado em receitas de uma veterinária nutricionista para estar sempre trazendo o melhor para o seu pet.



Qual a principal vantagem de oferecer petiscos caseiros?

Sabemos que petiscos industrializados fazem muito mal a saúde dos pets, principalmente a longo prazo, eles contêm muitas substâncias adicionadas a receita que podem afetar e diminuir a saúde e longevidade do seu peludo. Petiscos caseiros são produzidos apenas com ingredientes que realmente são necessários e saudáveis. Não afetando negativamente a saúde do seu amigo.

Com que frequência podemos oferecer ?

É recomendado oferecer 10% do valor total da refeição diária. Por exemplo, se seu pet consome 200g de alimento referente a sua dieta, ele pode consumir 20g de petiscos por dia (em média 4 biscoitos do nosso pacote).

Esse valor nunca deve ultrapassar 15%, pois os petiscos são recomendados para prática de treino, recompensa, enriquecimento ambiental e etc. Logo, quando consumidos em excesso, podem afetar a dieta do seu pet.



PETISCOS NATURAIS

COM PET'SQUINHO

Sobre alimentação natural qual a recomendação de vocês aos tutores?

Para uma dieta bem equilibrada que atenderá todas as necessidades específicas do seu pet, é imprescindível o trabalho de um profissional veterinário especializado em nutrição para montar o cardápio exclusivo do seu pet. Sabemos que atualmente muitas pessoas aprendem coisas na internet, com vídeos, receitas que garantem suprir as necessidades dos animais, mas temos que ressaltar que cada animalzinho, assim como nós, possuem características únicas e que jamais existirá uma receita única que atenderá todos os cães ou gatos. É necessário muita atenção a isso! Pois você pode acabar gerando uma deficiência de algumas proteínas, vitaminas ou outras coisas.



A Pet'squinho também oferece kits para festa com tema personalizado e acompanhamentos. E aí quer fazer um agrado ao seu Pet? Entre em contato com as meninas através das redes sociais [@pets.quinho](https://www.instagram.com/pets.quinho) que lá você encontra os contatos.

GERIATRIA

COM DR^a MARCIA CERQUEIRA DOS SANTOS

Com o avanço de tecnologia, diagnósticos, a expectativa dos animais aumentou muito e com isso cada vez mais temos pacientes idosos na rotina clínica. Esses pacientes muitas das vezes precisam de um olhar diferenciado, por isso convidamos a Dr^a Marcia Cerqueira, formada pela UNIGRANRIO em 2013 e Pós Graduada em Geriatria Veterinária pela faculdade Unyleya em 2021 para nos orientar sobre o assunto.

Qual a importância da especialidade?

De um modo geral, sabemos que, tanto cães quanto gatos fazem cada vez mais parte da nossa família. Como reflexo disso, os cuidados devem ser cada vez mais frequentes, desde o primeiro contato até ao longo da sua vida. Atualmente temos visto um aumento considerado na população de animais idosos e, em consequência disso, diversas enfermidades associadas a essa faixa etária. É uma etapa da vida em que as doenças se tornam mais prevalentes, e isso faz com que haja necessidade de um acompanhamento clínico constante. A consulta do paciente geriátrico deve ser considerada como um ato de medicina preventiva, visando um tratamento mais imediato de possíveis enfermidades que possam surgir, melhorando suas condições nutricionais e ambientais, mediante diagnósticos precoces, e principalmente, propor uma melhor qualidade de vida.

A partir de que idade o animal é considerado um paciente geriatria?

A partir de alguns estudos realizados, considera-se que um cão de pequeno e médio porte, seja considerado idoso a partir dos 7 anos de idade e cães de grande porte e gigantes a partir de 5 anos, entretanto, independentemente da idade os cães, no geral são considerados idosos a partir dos 12 anos.



Os cães de raças maiores tendem a envelhecer mais rápido do que as raças menores. Já os gatos são considerados animais jovens até os 6 anos, tornando-se idosos aos 15 anos. Entretanto, apesar desses estudos, o envelhecimento deve ser considerado um evento completamente individualizado e qualquer intervenção ou abordagem nutricional deve ser feita com base na sua real necessidade e não somente nesses tipos de cronologia.

Quando devemos procurar um veterinário geriatria ?

O tutor deve procurar o veterinário geriatria a partir do momento em que seu animal de estimação atingir em média as idades acima mencionadas para que sejam realizadas consultas periódicas e exames de rotina, com o objetivo de detectar precocemente alguma doença que porventura possa vir a ter. Entretanto, quando os animais começam a atingir a senilidade, alguns sinais de alerta também podem ser observados pelo tutor tais como: maior sensibilidade ao frio ou ao calor, aumento do tempo de sono, apetite mais seletivo ou diminuição do mesmo, episódios de confusão mental, dificuldades para enxergar e ouvir, aumento ou diminuição de peso, dificuldade para se locomover, aumento da dependência e carência do animal ou vocalização persistente.

GERIATRIA

COM DR^a MARCIA CERQUEIRA DOS SANTOS

Qual a frequência em que o tutor deve levar o paciente para acompanhamento geriátrico?

O cuidado com o paciente idoso deve se iniciar a partir dos 7 anos de idade, portanto o tutor será orientado sobre consultas que deverão ser realizados a cada 6 meses, acompanhada de exames laboratoriais e de imagens, se necessário. Pacientes que apresentem algum tipo de doença, precisarão ser acompanhados com intervalos menores de tempo, de acordo com o seu estado clínico geral.

Quais os cuidados básicos que o tutor tem que ter em relação ao seu animal idoso?

A medicina veterinária vem avançando de uma forma bastante considerável com o intuito de promover uma velhice mais confortável aos nossos pacientes. O tutor também precisa fazer a sua parte, e seguindo algumas orientações importantes de maneira correta, pode maximizar a qualidade de vida daquele que considera como seu (sua) filho (a). Um dos pontos mais importantes é em relação a mudança na alimentação, onde esta deve conter o balanço nutricional mais adequado para esta faixa etária, como por exemplo, as rações "Sênior", que além de possuírem a quantidade e qualidade certa de aporte nutricional, também são desenvolvidas especialmente para aqueles animais que apresentam alguma dificuldade na mastigação (devido ao formato do grão); Em relação a adaptação do ambiente, devemos ter em mente que nessa idade, os animais já possuem diversas alterações relacionadas a visão, dores articulares, e que neste caso, o tutor deverá estar atento a mudanças no ambiente, como por exemplo, adaptar a casa as suas necessidades, não trocar objetos do lugar onde ele já está acostumado, utilizar tapetes antiderrapantes, utilizar rampas de acesso, adaptar a altura dos comedouros, evitar deixar animais com deficiência visual em algum espaço da casa que contenham



móveis como mesinha de centro, para que não se machuquem, etc, e nos períodos noturnos deixar o ambiente com uma luminosidade mais tênue, evitando luzes muito fortes e ruídos muito intensos que dificultem seu período de sono. Brincadeiras nessa idade também são mais lentas, então devemos respeitar seu limite de atividades, deixando o pet fazer somente aquilo que consiga, evitando esforços desnecessários que possam prejudica-lo. Por fim, carinho e muita paciência são essenciais nessa etapa da vida para com aquele que sempre foi seu companheiro de muitas alegrias e aventuras, mas que hoje necessita de muito mais cuidado e atenção.



Bilico - 18 anos

Ficou com alguma dúvida? A Dr^a Márcia atende na [Veterinária Fazendinha](#), através do telefone [\(24\) 999748780](#)

JÓIAS EM RESINA

COM JARDIM DE AFETO



Quem nunca pensou em carregar algo que lembresse seu Pet? Por isso a Andreia da Jardim de Afeto criou jóias afetivas, onde é possível fazer isso.

Pets News: O que são jóias afetivas?

Jardim de Afeto: São jóias personalizadas, carregadas de sentimentos e emoções. Representa algo especial, consigo eternizar nas jóias, as memórias de alguém querido, seja uma pessoa, um pet, um objeto.

De onde surgiu a ideia de criar jóias afetivas?

Na verdade foi tudo meio por acaso, tudo começou quando descobri que meu cachorro Obama, um Chow-chow, estava com um câncer no estômago irreversível e a veterinária deu 3 meses de vida a ele, mas com muito amor e vários tratamentos ele teve uma sobrevivência de 1 ano. E ao saber que a qualquer momento iria perdê-lo me doía muito, e sem querer, vi uns pingentes feito com pêlos e cinzas de cremação, foi daí que tive a ideia de aprender e poder guardar um pedacinho dele comigo. A minha primeira jóia foi a dele, depois que ele partiu e assim consigo senti-lo sempre comigo!



Como é feita a jóia?

A jóia é feita de resina, totalmente artesanal e leva alguns dias para ficar pronta. Passa por vários processos e depois de pronta é lixada e polida, tudo a mão feito com muito cuidado, porque ali tem um pouquinho de alguém especial.

Quais materiais podem ser usados?

Pêlos de cão, gato, coelho, bigodes de gato, penas de pássaros, unhas e dentes dos pets, além das cinzas para os tutores que optam pela cremação. Pode ser feito também com objetos pequenos, além de infinidade de coisas.

Quais os cuidados ao enviar os materiais para a realização da jóia?

O material pode ser enviado pelo correio, embalado em papel alumínio ou um saquinho, mas sempre bem embalado e enviado por carta registrada. Deve ser enviado uma pequena quantidade de material, quando for pingente. Já se for uma peça maior é preciso mandar mais material, a quantidade vai depender da proposta do cliente.



Ficou interessado? Entre em contato com a Andreia através do instagram [Jardim de Afeto](#).



Quer ver a foto do seu Pet aqui? Entre em contato



GALERIA PET



ODONTOLOGIA

COM DR MAURÍCIO MOSSE

Mau hálito e tártaro são queixas frequentes dos tutores. Sabemos que a doença periodontal pode se tornar incomodo para o animal e seu tutor, daí a importância de conhecermos mais do assunto, por isso convidamos o Dr Mauricio Mosse formado pela UFRRJ, especializado em Odontologia de Pequenos animais pela ANCLIVEPA - SP e em Odontologia de Equinos pelo IBVET e atual presidente da Associação Brasileira de Odontologia de Equinos (ABOE), para abordar o assunto.

Pets News: Dr Mauricio, o que é a Odontologia Veterinária?

Dr Mauricio: Odontologia Veterinaria é área de Medicina Veterinaria, que cuida da saúde oral dos animais! Atualmente a odontologia veterinária abrange a odontologia de pequenos animais, odontologia de equinos e de animais silvestres.

Quais as principais enfermidades verificadas na rotina clínica?

Na odontologia de pequenos animais, a enfermidade mais comum é a doença periodontal, que acomete 80% dos cães e gatos. Na odontologia de equinos as alterações mais comuns estão relacionadas as maloclusões devido as características anatomofisiológicas dos dentes equinos que, irrompem ao longo da vida a medida que são desgastados.



Existe alguma forma de prevenção?

Nos pequenos animais a doença periodontal pode ser prevenida através de escovação dos dentes, com escova e pasta de dente de uso veterinário. É importante salientar que, não deve-se utilizar para este fim, pasta de dentes desenvolvidas para humanos, pois estas normalmente contem flúor, que pode ser toxico para os animais. A consulta a um dentista veterinário anualmente também é importante para a manutenção da saúde oral dos animais. Para os equinos, alimentação natural (pasto) seria a melhor forma de prevenção das maloclusões, no entanto, sabemos que nem todos os proprietários podem criar seus animais a pasto, por isso a visita do dentista de equinos também é muito importante.

Limpezas devem ser feitas com que frequência?

Os tratamentos periodontais, em cães e gatos, devem ser realizados anualmente, alguns animais apresentam necessidade de realização de tratamento periodontal a cada 6 meses. A avaliação desta necessidade deve ser feita com o acompanhamento do dentista veterinário e é um fator individual, pois assim como os humanos, alguns animais são mais susceptíveis a doença periodontal do que outros. Geralmente as raças de cães de pequeno porte desenvolvem a doença periodontal mais precocemente, pois os dentes são mais juntos do que nas raças maiores.

ODONTOLOGIA

COM DR MAURÍCIO MOSSE

Nos equinos o tratamento de rotina é o ajuste oclusal, que deve ser feito anualmente ou em intervalos menores dependendo da função do cavalo e do tipo de alimentação.

Quais os principais sintomas de afecções odontológicas?

Nos pequenos animais os principais sintomas são a presença de tártaro sobre os dentes, porém o mais percebido pelos proprietários é o mau hálito. Alguns animais podem apresentar sialorreia, ou seja babam por excesso de saliva e outros podem apresentar até sangramentos nas gengivas. Nos equinos os principais sintomas são reações a embocadura durante o trabalho, animais que param de comer, deixam cair a comida da boca, umedecem a comida no coxo de água e alguns enchem a boca de água e jogam sobre a comida, para conseguir mastigar.

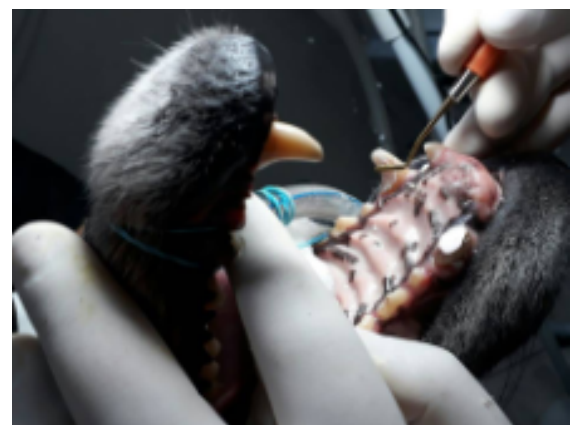
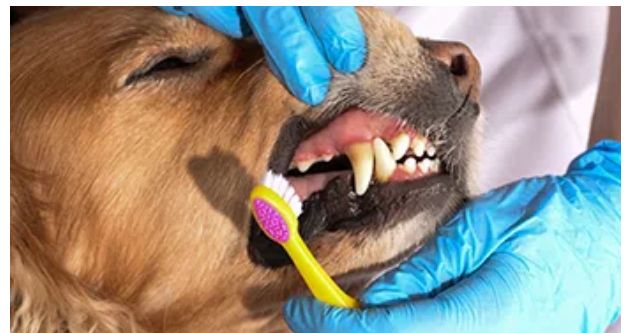
Quais as principais formas de tratamento da doença periodontal?

O tratamento periodontal é realizado pelo dentista veterinário, com o paciente sob anestesia geral inalatória. Neste tratamento é realizada a limpeza dos dentes, curetagem do dente, no sulco gengival e extrações de dentes que, por ventura estejam já comprometidos pela doença periodontal, com perda de ligamento periodontal, osso alveolar e retração de gengiva expondo as raízes. A avaliação dos dentes é feita com sondagem das gengivas, para verificar a presença de bolsas periodontais e pela radiografia intraoral para verificar se há perda de osso alveolar, abscessos entre outras alterações. O tratamento periodontal é também uma oportunidade para o dentista veterinário fazer um exame minucioso da boca, podendo diagnosticar outras alterações, como a presença de tumores, por exemplo, podendo realizar o tratamento de forma precoce, buscando melhores resultados.



Problemas odontológicos podem ocasionar outros problemas?

A boca com doença periodontal se torna um foco de infecção para todo o organismo. As bactérias da boca, normalmente ficam também na circulação sanguínea, podendo acometer outros órgãos, que estejam inflamados por outros problemas.



Ficou com alguma dúvida? Seu Pet está precisando de tratamento odontológico? Entre em contato com o Dr Mauricio através do telefone [\(24\) 988117288](tel:(24)988117288)

ESTAMOS PARA
ADOÇÃO





S



PETS X CALOR

Os pets também sofrem com a elevação da temperatura ambiente. Os animais não possuem glândulas sudoríparas para liberar o calor e diminuir a temperatura corporal. Portanto utilizam a transpiração através da língua, no caso dos cães e os gatos transpiram pelas "almofadinhas" das patas. Por isso separamos algumas dicas para os dias mais quentes:

- Hidratação: os animais, assim como humanos, precisam repor a água perdida, por isso abuse de água fresca para eles. Se preciso coloque cubos de gelo.
- Cuidado com passeios: evitar os horários mais quentes e cuidado com a temperatura do solo, pois o asfalto quente pode queimar as patinhas
- Banhos refrescantes: os banhos podem ser uma ótima opção para refrescar, além de poder ser um ótimo momento de conexão juntos, porém devemos ter cuidado com a frequência, pois o excesso pode fazer mal, podendo ocasionar problemas de pele.
- Proteção solar: devemos ficar atentos, principalmente aos animais de pele clara, pois a exposição solar excessiva pode causar câncer de pele.
- Parasitas: lembrando que nas estações mais quentes aumentam as infestações de pulgas e carrapatos! E se for para região de praia devemos ter cuidado com o verme do coração. Por isso procure sempre seu veterinário para maiores orientações!

Uma outra opção para auxiliar no calor, além de ser um ótimo enriquecimento ambiental, é congelar frutas em formas de gelo, garrafas pet e dar ao seu peludo para se refrescar e se divertir!

